



국내복귀기업 지원제도

KOTRA 국내복귀기업지원센터



산업통상자원부
MINISTRY OF
TRADE, INDUSTRY & ENERGY

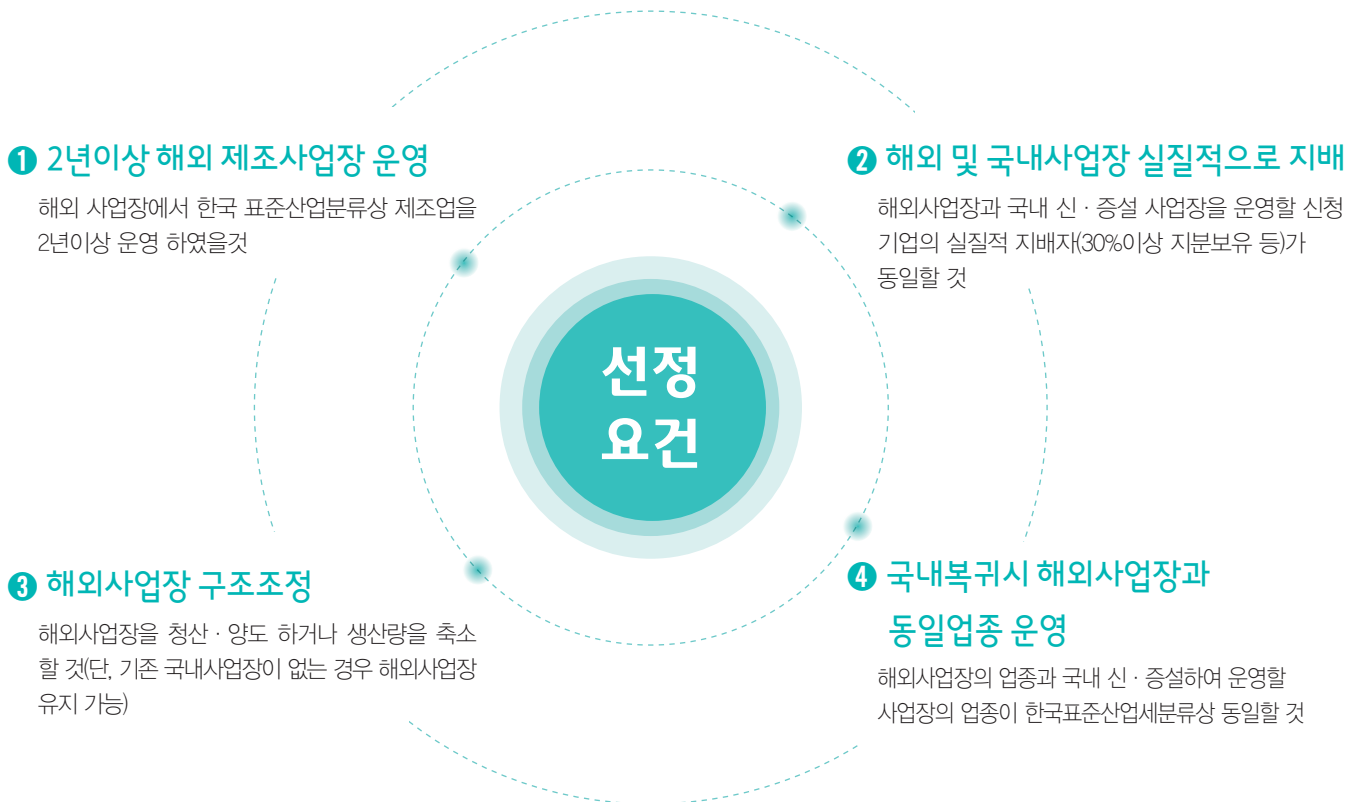
kotra

Korea Trade-Investment
Promotion Agency

01 국내복귀 기업이란?

| 정의 |

“국내복귀”란 해외진출기업이 해외사업장을 청산·양도 또는 축소 (국내에 사업장이 없는 해외진출기업은 해외사업장을 유지하는 경우를 포함)하고, 대통령령으로 정하는 바에 따라 해외사업장에서 생산하는 제품과 같은 제품을 생산하는 사업장을 국내에 신설·증설하는 것을 말한다. (해외진출기업의 국내복귀 지원에 관한 법률 제2조 및 하위법령에 규정)



단, 외국인투자 촉진법에 따른 외국인투자에 대한 지원 혜택을 (조세·임대료 감면 등) 받은 기업이 아닐 것

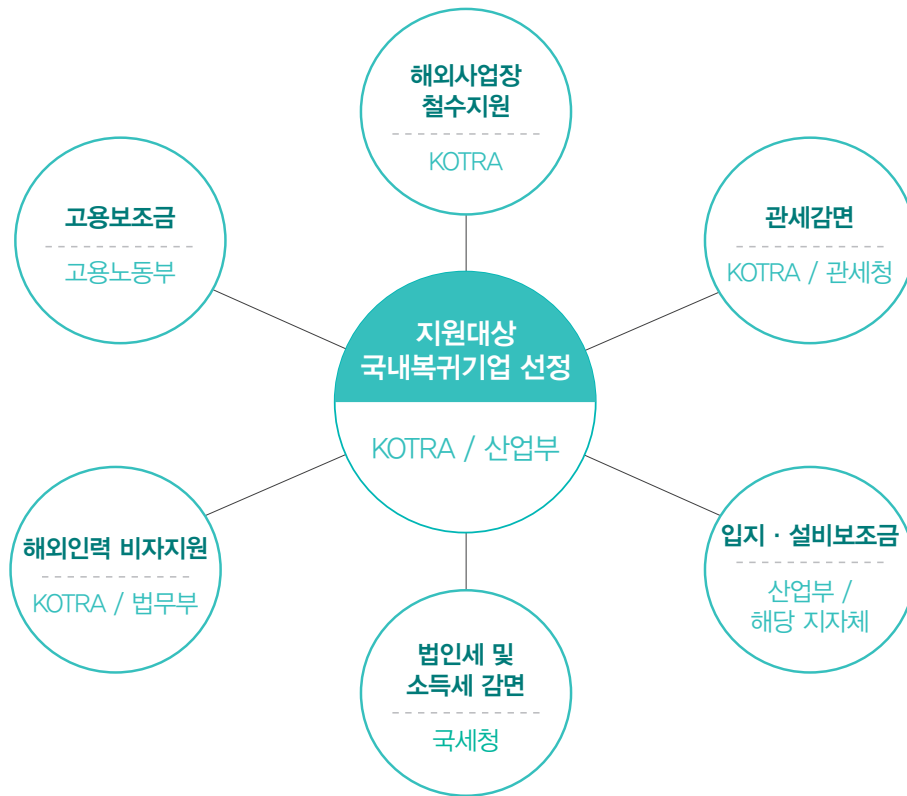
| 국내복귀기업 유형 |

국 내	복귀유형		
	해외사업장		국내사업장
기존 국내사업장 無	유형1	청산 또는 양도	신·증설
	유형2	사업장 유지 또는 생산량 축소	신·증설
기존 국내사업장 有	유형3	청산 또는 양도	신·증설
	유형4	생산량 축소	신·증설

02 국내복귀기업지원제도

| 지원제도 |

해외사업장 철수에서부터 국내투자제 이르기까지 각각의 사업 운영 단계에 걸쳐 국내복귀기업 지원



| 국내복귀기업 유형별 지원사항 |

기업 유형	복귀 지역	기존 국내 사업장	복귀유형		구조조정 컨설팅 보조금	관세 감면	보조금		인력지원			법인세 · 소득세 감면
			해외 사업장	국내 사업장			입지	설비	고용 보조금	E-7	E-9	
중소 기업	비 수 도 권	미보유	청산 또는 양도	신·증설	○	○	○	○	○	○	○	○
			유지 또는 생산량 축소	신·증설	○	○	○	○	○	○	○	○
		보유	청산 또는 양도	신·증설	○	○	○	○	○	○	○	○
			생산량 축소	신·증설	○	×	×	×	○	○	○	×
	수 도 권	미보유	청산 또는 양도	신·증설	○	×	×	×	○	○	○	×
			유지 또는 생산량 축소	신·증설	○	×	×	×	○	○	○	×
		보유	청산 또는 양도	신·증설	○	×	×	×	○	○	○	×
			생산량 축소	신·증설	○	×	×	×	○	○	○	×
중견 기업	비 수 도 권	미보유	청산 또는 양도	신·증설	○	×	○*	○	○	○	○	○
			유지 또는 생산량 축소	신·증설	○	×	○*	○	○	○	○	×
		보유	청산 또는 양도	신·증설	○	×	○*	○	○	○	○	○
			생산량 축소	신·증설	○	×	×	×	○	○	○	×
	수 도 권	미보유	청산 또는 양도	신·증설	○	×	×	×	○	○	○	×
			유지 또는 생산량 축소	신·증설	○	×	×	×	○	○	○	×
		보유	청산 또는 양도	신·증설	○	×	×	×	○	○	○	×
			생산량 축소	신·증설	○	×	×	×	○	○	○	×

*신·증설 사업장이 수도권 인접지역인 경우 입지보조금 지원 불가 (p06참조)

03 세부 지원제도

1) 구조조정 컨설팅 지원

- 기업의 특성에 맞는 청산, 매각, 양도, 축소 등 구조조정 모델 제안

가. 신청 대상

- ▷ 해외진출 기업의 국내복귀 지원에 관한 법률에 따라 국내복귀 기업으로 승인신청한 또는 승인 완료된 기업
- ▷ 청산 등 구조조정의 절차를 진행 중이거나 계획서를 제출하고 향후 이행예정인 중소기업 (신청 모기업이 존재해야 함)

나. 지원 내용

- ▷ KOTRA 등록 컨설팅회사를 통해 해외진출기업이 구조조정 컨설팅을 받을 경우, 컨설팅 이용금액의 50%~70% 지원 (한도 : 중국 CNY 50,000, 베트남 USD 5,000 / 컨설팅회사에 지급)

※ 컨설팅 내용

① 청산모델 제안 (매각, 양도, 축소 포함)	② 청산 대행
<ul style="list-style-type: none"> • 각 청산모델에 대한 행정절차와 업무흐름 안내 • 청산비용 추정 및 최적화 모델 도출 	<ul style="list-style-type: none"> • 최적의 청산전략 및 계획 수립 • 청산을 위한 실무, 행정 업무 대행 <ul style="list-style-type: none"> * 실무 대행 (동사회 소집, 채권정리 공고, 신문보도, 청산 위원회 등) * 행정 대행 (심의비준, 등기취소 등) • 청산법무, 노무 서비스 등
③ 축소 대행	④ 매각 및 지분양도 대행
<ul style="list-style-type: none"> • 최적의 축소 전략 및 계획 수립 • 축소를 위한 실무, 행정 업무 대행 • 축소 법무, 세무, 노무 서비스 등 	<ul style="list-style-type: none"> • 최적의 매각 (또는 지분양도) 전략 및 계획 수립 • 매각 (또는 지분 양도)을 위한 실무, 행정 업무 대행 • 매각 (또는 지분 양도) 법무, 세무, 노무 서비스 등

다. 신청시기

- ▷ 연중 상시

제출 서류

- 구조조정 컨설팅 지원사업 신청서
- 기타 산업통상자원부가 정하는 서류

관련 문의처

KOTRA 국내복귀지원센터

- 02-3460-7362, 7364

해외무역관

● 중국

- 베이징 : 86-10-6410-6162
- 칭다오 : 86-532-8388-7931
- 선 양 : 86-24-3137-0770
- 상하이 : 86-21-5108-8771
- 광저우 : 86-20-2208-1605

● 베트남

- 호치민 : 84-8-3822-3944
- 하노이 : 84-4-3946-0511

2) 입지·설비 보조금 지원

- 입지확보 및 설비투자 등에 관한 국내복귀기업의 초기 투자비용 부담 완화

가. 지원 대상

- ▶ 지원대상 국내복귀 선정기업 중 지방투자보조금 고시 요건에서 규정하는 일정요건을 충족하는 기업 (「지방자치단체의 지방투자기업 유치에 대한 국가의 재정자금 지원기준」 제11조)
 - 지방자치단체가 투자를 유치한 기업일 것
 - 철수 전 해외사업장의 상시고용인원이 30인 이상일 것 (수도권 대상제외)
 - * 단, 국내복귀 신·증설 사업장에서 영위하는 업종이 경제협력권산업, 주력산업, 지식 서비스산업 또는 지역집중유치 업종이거나 신·증설 지역이 성장촉진지역·특수상황지역인 경우 상시고용인원 10인 이상 가능
 - * 상시고용인원은 관공서 발급 서류 (예 : 사회보험납부증명서)를 통한 객관적 증빙이 가능한 인원일 것
 - 국내로 복귀할 사업장의 신규 상시고용인원이 30인 이상일 것
 - 입지·설비 보조금 지원 타당성 평가 점수가 60점 이상일 것

※ 상시고용인원 산정 시점

- ▶ 해외 사업장 청산·양도 시, 청산·양도 시작 전 1년 기준
- ▶ 해외사업장 유지 시, 신청시점 기준

나. 지원 내용

- ▶ 입지 보조금은 투자금액의 최대 42%한도 (한도 5억 이내)
- ▶ 설비 투자 보조금은 투자금액의 최대 31% 지원가능 (한도 입지보조금 합산 60억 이내)

지역구분	보조금유형	지원비율		국가의 보조비율
		중견기업	중소기업	
일반지역 ¹	입지	토지매입가액의 10%이내	토지매입가액의 30%이내	보조금의 최대 100분의65
	설비투자	설비투자금액의 11%이내	설비투자금액의 14%이내	
수도권 인접지역 ²	입지	—	토지매입가액의 9%이내	보조금의 최대 100분의45
	설비투자	설비투자금액의 8%이내	설비투자금액의 11%이내	
지원우대지역 ³	입지	토지매입가액의 20%이내	토지매입가액의 40%이내	보조금의 최대 100분의75
	설비투자	설비투자금액의 19%이내	설비투자금액의 24%이내	

¹ 일반지역: 수도권, 수도권 인접지역, 지원우대지역을 제외한 지역

² 수도권인접지역: 원주시, 충주시, 청주시, 음성군, 진천군, 천안시, 아산시, 당진시

³ 지원우대지역: 성장촉진지역, 특수상황지역, 제주특별자치도, 세종특별자치시 등

※ 수도권: 서울특별시, 인천광역시, 경기도

다. 신청방법 및 기한

- ▶ 입지보조금만 별도 신청 불가
- ▶ 설비보조금을 신청하는 경우 투자협약체결일부터 착공신고 후 3개월 이내

▷ 입지보조금을 포함하여 신청하는 경우에는 입지계약체결일부터 1년 이내

* 단, 입지보조금을 포함하여 신청하는 경우 착공신고 후 3개월이 먼저 도래하는 때에는 입지계약체결일부터 착공신고일 3개월 이내

▷ 투자완료일은 착공신고일로부터 3년을 초과할 수 없음. 단, 심의위원회에서 장기간 투자가 요구된다고 인정되는 경우 3년을 초과하여 정할 수 있음

제출 서류(지방투자촉진 보조금 관련)

• 보조금 신청 시 제출서류 - 보조금 신청서, 타당성 평가서 등

• 투자완료 시 제출서류 - 타당성 평가서

관련 문의처

해당 지자체

충북-투자유치과
043-220-3315

대전-기업지원과
042-270-3713

충남-투자유치과
041-635-3394

세종-투자유치과
044-300-4122

전북-투자유치과
063-280-3548

광주-투자유치지원과
062-613-4083

전남-투자유치담당관실
(외자유치팀)
061-286-5121

강원-투자유치과
033-249-3723

경북-투자유치실
053-950-3763

대구-투자통상과
053-803-6205

울산-투자유치과
052-229-3591

부산-좋은기업유치과
051-888-4446

경남-투자유치단
055-211-3183

제주-투자정책과
064-710-3382



3) 법인세 또는 소득세 감면

- 국내복귀 초기 원활한 사업정착을 위해 법인세 · 소득세 감면혜택 부여

가. 지원 대상

- ▷ 국내복귀기업 중 조세특례제한법 제104조의24 및 동법 시행령 제104조의21에서 정하는 일정요건을 충족하는 기업
 - 비수도권으로 복귀하는 국내복귀기업
 - 기존 국내사업장이 있고 해외사업장을 부분축소 (생산량 감축)하는 기업의 경우 법인세 · 소득세 감면대상에서 제외

나. 지원 내용

- ▷ 복귀 유형에 따라 최대 7년간 50~100% 법인세 또는 소득세 감면

국 내	복귀유형		지원내용
	해외사업장	국내사업장	
기존 국내사업장 無	• 유형 1 청산 또는 양도	신 · 증설	최초 5년간 100% 감면 이후 2년간 50% 감면
	• 유형 2 사업장 유지* 또는 생산량 축소	신 · 증설	최초 3년간 100% 감면 이후 2년간 50% 감면
기존 국내사업장 有	• 유형 3 청산 또는 양도	신 · 증설	최초 5년간 100% 감면 이후 2년간 50% 감면

* 해외사업장 유지의 경우, 국내사업장 미보유 기업이면서 중소기업일 것

다. 신청시기 · 신청장소

- ▷ 신청시기 : 신 · 증설 사업장에서 소득이 발생하는 시점부터 세액감면 시점 산정
- ▷ 신청장소 : 신청기업 소재지 관할 세무서

제출 서류

- 법인세 과세표준 신고
- 국내복귀기업에 대한 세액감면 계산서 (참고1참조)
- 국외에서 2년이상 사업장을 운영하였음을 증명할 수 있는 서류 (예시: 사업자등록증, 세금납부명세서 등)
- 국외사업장을 양도하였거나 폐쇄하였음을 증명할 수 있는 서류

관련 문의처

국세청 법인세과 법인4계

- 044-204-3322~4

국세청 세미래 콜센터

- 126

관할 세무서 법인세과 · 소득세과

- 상세전화번호 홈페이지 참조
www.nts.go.kr

4) 관세감면

- 지원대상 국내복귀선정기업의 신규 또는 중고 설비 수입 시 발생하는 관세에 대한 감면 혜택을 제공함으로써 초기 국내 설비투자 부담 완화

가. 지원 대상

- ▷ 지원대상 국내복귀선정기업 중 조세특례제한법 제104조의24 및 동법 시행령 제104조의21에서 정하는 일정요건을 충족하는 기업

- 비수도권으로 복귀하는 지원대상 국내복귀선정기업
- 중소기업
- 기존 국내사업장이 있고 해외사업장을 유지 또는 생산량을 축소하는 기업은 대상에서 제외

나. 지원 내용

▷ 2018년 12월 31일까지 50%~100% (2억원 한도) 관세 감면

다. 관세 감면 내용

국 내	복귀유형		감면금액 한도	관세 감면율
	해외사업장	국내사업장		
기존 국내사업장 無	• 유형 1 청산 또는 양도	신 · 증설	2억	100%
	• 유형 2 사업장 유지 또는 생산량 축소	신 · 증설	1억	50%
기존 국내사업장 有	• 유형 3 청산 또는 양도	신 · 증설	2억	100%

제출 서류

- 국내복귀기업 선정 확인서 사본 1부
- 자본재 등 도입 물품 명세 확인서 1부
- 관세 감면 신청서
- 기타 관세청장이 정하는 서류

관련 문의처

KOTRA 국내복귀지원센터

• 02-3460-7362, 7364

관세청 통관기획과 (감면담당)

• 042-481-7903

기획재정부 관세제도과

• 044-215-4412

관세청 고객지원센터

• 1577-8577

5) 고용보조금 지원

- 국내복귀기업의 사업자가 직원을 신규로 고용하는 경우 인건비의 일부 지원

가. 신청 대상

▷ 국내복귀기업 선정일로부터 2년 이내에 고용창출지원사업 신청서 및 사업계획서를 제출하는 우선지원대상기업*의 사업자

* 우선지원대상기업 : 제조업의 경우 상시근로자 수 500명 이하 또는 중소기업기본법상 중소기업

나. 지원 내용

- ▷ 새로 고용된 근로자 1명당, 최대 1,080만원 지원
 - 단, 사업주가 당해 근로자에게 지급한 임금의 75% 한도로 지급
- ▷ 매회 차 최대 100명 이내
 - 지원기간 1년

관련 문의처

사업장 소재지 관할 일자리센터

• 사업장 소재지 관할 일자리센터에 등록된 고용창출 지원사업 수행기관(비영리단체)을 통해 지원

6) 해외인력 비자지원

6-1) 특정활동비자(E-7) 지원

- 국내복귀기업의 핵심인적자원의 원활한 수급을 위하여 외국인 생산관리자에게 E-7비자(특정활동사증) 발급 허용

가. 지원 대상 : 국내복귀선정기업의 외국인 생산관리자

▷ 자격 요건

- 국내복귀기업의 해외현지 사업장에서 5년 이상 근무
- 학위가 없는 경우 해당직종 기술자격증을 보유하고 있거나, 해당 분야 전문가임을 입증할 수 있는 수상경력이나 관련 언론보도 또는 KOTRA 현지 무역관 직원의 경력확인을 받은 경력증명서를 제출하는 경우에만 발급 허용

나. 지원 내용

- ▷ 국내사업장 고용보험 가입 내국인 피보험자(3개월 평균) 수의 10% 범위 내에서 국내재고용 허용
- ▷ 해외 사업장의 국내이전 및 가동 준비를 위한 필수인력에 대해 선입국 허용(신설·증설 국내사업장 고용인원 수는 50% 내)

관련 문의처



KOTRA 국내복귀지원센터

• 02-3460-7362, 7364

KOTRA 글로벌일자리사업단

• 02-3460-7391

출입국관리사무소 외국인종합안내센터

• 1345

6-2) 비전문취업(E-9) 고용허가 지원

- 국내복귀기업의 원활한 인력수급을 위해 일반 외국인 근로자의 추가적인 고용을 허가

가. 신청 대상

- ▷ 선정된 지원대상 국내복귀기업 중 일정요건을 충족하는 기업
 - 상시근로자가 300인 미만 또는 자본금이 80억원 미만인 기업 또는 중소기업 확인기업
 - 5억원 이상의 신규투자(토지제외)를 완료한 기업
 - * 5억원 이상 신규투자를 증명할 수 있는 '신규투자확인서' 제출 필요

나. 지원 내용

- ▷ 내국인 고용인원에 대한 외국인근로자 고용허용인원에 대해 추가하여 고용 허용

다. 신청 시기

- ▷ 내국인력 고용 3개월 후 분기별 신청(신규투자금액 확인서 필요)

라. 신청 장소

- ▷ 국내복귀지원센터(신규투자확인서 발급)
- ▷ 관할 고용센터(외국인 근로자 고용지원 신청)

관련 문의처



사업장 소재지 관할 고용센터 기업지원과

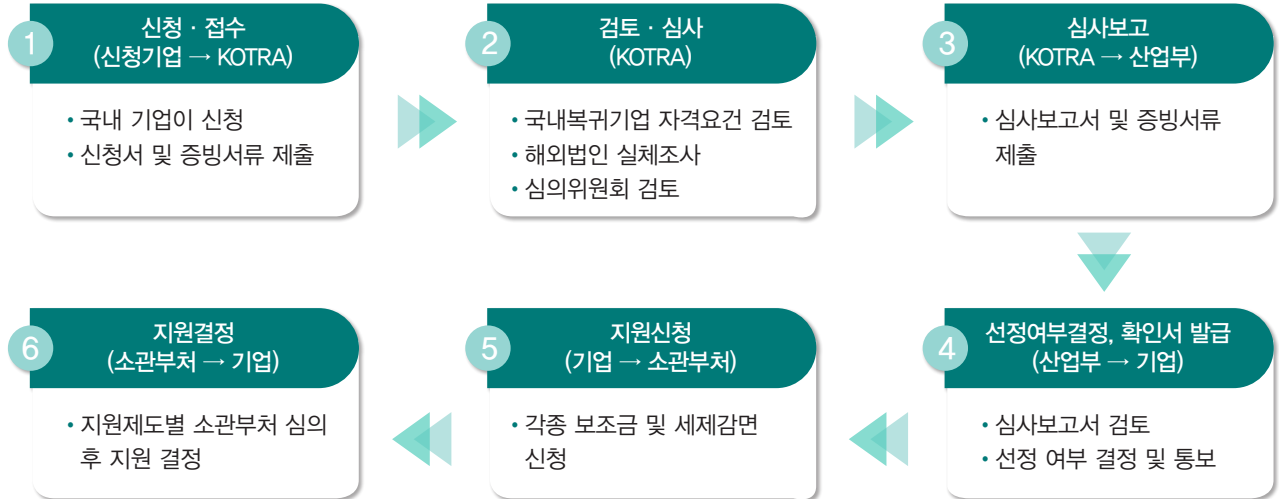
• 1350

KOTRA 국내복귀기업지원센터

• 02-3460-7362, 7364

04 국내복귀기업 선정 절차 및 신청방법

| 선정절차 |



| 신청방법 및 기한 |

- ▶ 제출방법 : 신청서 원본 우편송부 | 신청서 및 첨부서류 스캔본 e-mail 송부
- ▶ 제출처 : KOTRA 국내복귀기업지원센터
 - 주소 : (06792) 서울시 서초구 현릉로 13, KOTRA 해외투자지원단
 - 문의 : · 02-3460-7362 / sc.kim@kotra.or.kr · 02-3460-7364 / emily@kotra.or.kr

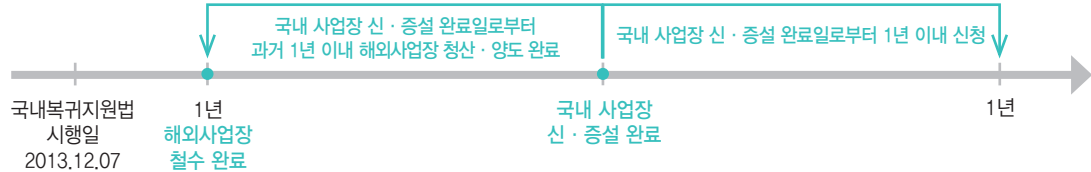
① 국내 사업장 신·증설 미완료, 해외사업장 철수(청산·양도) 완료의 경우



② 국내 사업장 신·증설 완료의 경우

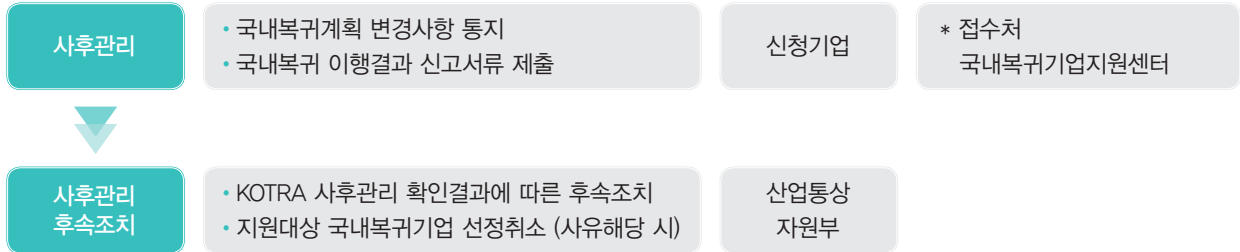


③ 국내 사업장 신·증설 완료, 해외사업장 철수(청산·양도) 완료의 경우



05 국내복귀기업 선정 후 사후관리 및 완료기한

| 선정이후 사후관리 |



| 국내복귀 완료기한 |

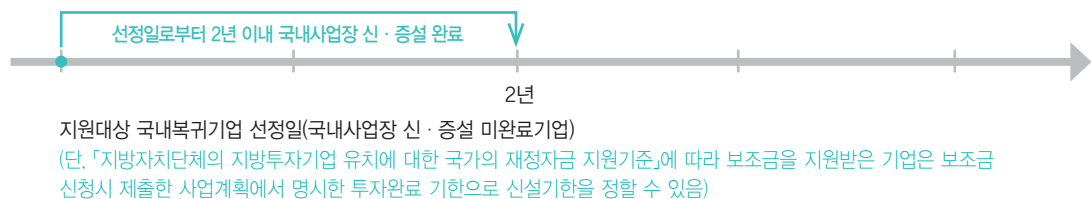
▷ 국내사업장 신·증설 기한

- 지원대상 국내복귀기업 선정일로부터 2년 이내에 국내사업장 신·증설 완료가 이뤄져야함
- 단, 「지방자치단체의 지방투자기업 유치에 대한 국가의 재정자금 지원기준」에 따라 보조금을 지원받은 기업은 보조금 신청 시 제출한 사업계획에서 명시한 투자완료 기한으로 신설 기한을 정할 수 있음

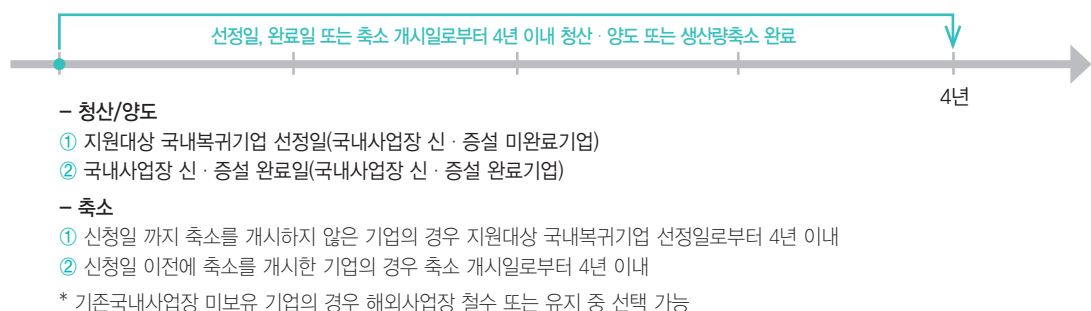
▷ 해외사업장 청산·양도 기한

- 해외사업장의 청산·양도 기한
 - 국내사업장 신·증설 미완료 기업의 경우 지원대상 국내복귀기업 선정일로부터 4년 이내
 - 국내사업장 신·증설 완료 기업의 경우 신·증설 완료일로부터 4년 이내
- 해외사업장의 축소 기한
 - 신청일 까지 축소를 개시 하지 않은 기업의 경우 지원대상 국내복귀기업 선정일로부터 4년 이내
 - 신청일 이전에 축소를 개시한 기업의 경우 축소 개시일로부터 4년 이내

① 국내 사업장 신·증설 완료 기한



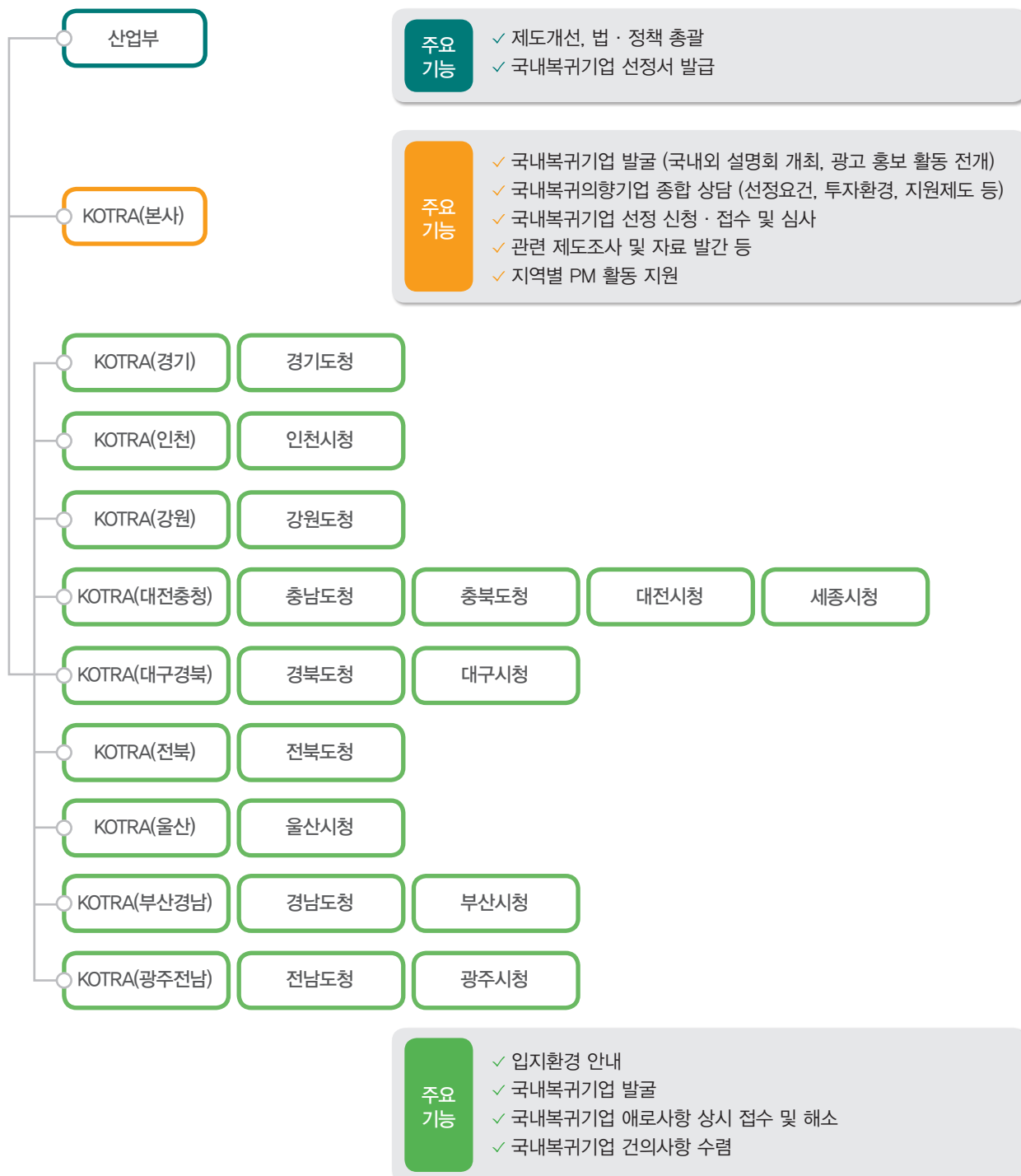
② 해외사업장 철수 기한(청산, 양도 또는 축소)



06 KOTRA 국내복귀기업지원센터

KOTRA 본사 국내복귀기업지원센터 및 해외 국내복귀 데스크(현지 무역관)를 통해 해외진출기업의 국내 복귀를 위한 ONE-STOP 종합서비스 제공

가. 국내복귀 지원 조직별 주요 기능



나. KOTRA 국내복귀기업지원센터 연락처

▷ 국내

KOTRA 해외투자지원단 (서울 서초구 헌릉로 13)



• 82-02-3460-7362



• sc.kim@kotra.or.kr

• 82-02-3460-7364

• emily@kotra.or.kr

▷ 해외

구 분		전 화	팩 스
중 국	베이징	86-10-6410-6162	86-10-6505-2310
	상하이	86-21-5108-8771	86-21-6219-6015
	칭다오	86-532-8388-7931	86-532-8388-7935
	광저우	86-20-2208-1605	86-20-2208-1636
	선 양	86-24-3137-0770	86-24-3137-0773
	다 렌	86-411-8253-0051	86-411-8253-0050
베트남	호치민	84-8-3822-3944	84-8-3822-3941
	하노이	84-4-3946-0511	84-4-3946-0519
일 본	오사카	81-6-6262-3831	81-6-6262-4607
미 국	로스앤젤레스	1-323-954-9500	1-323-954-1707

▷ 홈페이지 : www.ois.go.kr/uturn



국내복귀기업 지원제도

KOTRA 국내복귀기업지원센터

KOTRA 국내복귀기업지원센터

06792 서울시 서초구 현릉로 13 | T 02 3460 7362, 7364
발행일 2016년 6월 | www.ois.go.kr/uturn



산업통상자원부
MINISTRY OF
TRADE, INDUSTRY & ENERGY

kotra

Korea Trade-Investment
Promotion Agency